

川崎区社会福祉協議会
福祉パルかわさき

福祉情報をお届けします!

平成 27 年 2 月 1 日発行



wave 第92号

【発行】
社会福祉法人
川崎市川崎区社会福祉協議会
福祉パルかわさき
川崎市川崎区日進町 1-11
川崎ルフロン 8 階
電話：044 (246) 5500
FAX：044 (211) 8741
mail：info@kawasakikushakyo.or.jp



【発行人】 富田 順人
【編集人】 小山内美幸

川崎区社協 HP <http://www.kawasaki-shakyo.jp/kawasaki/>



第19回 川崎区社会福祉大会・ 地域福祉活動交流フェスティバル開催!!



第19回川崎区社会福祉大会・地域福祉
活動交流フェスティバルに出席して

川崎区大師第二地区社会福祉協議会会長
地域福祉活動交流フェスティバル実行委員

須山 令子

昨年11月15日(土)暦の上では冬でしたが、当日は秋晴れで最良の日に第19回川崎区社会福祉大会が教育文化会館6階大会議室で午前10時から開催されました。

第一部式典では、地域福祉に貢献された方たちに表彰状・感謝状が贈呈されました。受賞された皆さまの嬉しそうな姿が心に残りました。

第二部「落語家のヘルパー修行日記・介護は十人十色」と題して、落語家の林家源平師匠が笑いを交えながら、巧みな話術で介護の実践を講演されました。人はよく笑うこと、よく歩くことの大切さなどをお話しになり大笑いのなかで終わりました。

午後12時30分から同館の1階2階4階6階にて、平成26年度

の地域福祉活動交流フェスティバルが開催されました。区内のボランティアグループ35団体のご協力により、横の繋がりが深まり多くの区民の新しい出会いと友達づくりがたくさんできたと思います。

昨年までフェスティバルは、2月に開催してききましたが、雪と雨・寒さに悩まされて、実行委員で話し合った結果、11月に決まりました。

会場の都合上、川崎区社会福祉大会とフェスティバルが同時に開催となりました。準備期間が短いために大変だったでしょう。展示された作品は、昨年より一段と良く盛会に終わることができました。

区社協と各団体の皆さま、本当にご苦労様でした。今後とも力を合わせ頑張りましょう。

Contents もくじ

P1 羅針盤 第19回川崎区社会福祉大会・地域福祉活動交流フェスティバルに出席して
P2 東京ガス視察研修について
第三期地域福祉活動計画 他

P3 共同募金にあたたかいご協力ありがとうございました 他
P4 川崎区社協からのお知らせ
「譲ります・譲ってください」

東京ガス供給指令センターを視察して

渡田地区民生委員児童委員協議会会長 峯尾 照

昨年の11月28日「災害支援の取組み」の一環で東京ガス供給指令センターを視察研修しました。

大地震の発生時に二次災害防止の仕組みもある地震計は約1km²に一基設置されていて、

①震度5以上の揺れを観測すると家庭用ガスメーターの安全装置が作動してガス供給を自動で遮断する。

②震度6弱の揺れを観測するとブロック単位でガス供給を自動停止し遠隔遮断で地域全体の安全を確保する。

という働きがあり、また、遠隔操作機能で再稼働供給も可能であるという説明をうかがいました。

展示されている低圧ガスの導管を見て、地震における耐久性が優れていることを理解しました。

いつ起こるか分からない震災に備えて、安全装置も厳重に施され、安全に対するシステム化が進んでいることが理解でき、有意義な研修となりました。



「第3期地域福祉活動計画」の冊子完成

つながりを育て、暮らしの安心を支え合う地域づくり

‘か輪さき’をめぐして、平成26年度から5ヵ年計画の

第3期地域福祉活動計画を作成し、

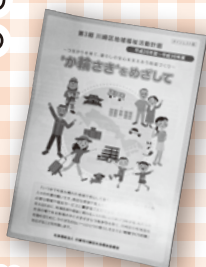
冊子とダイジェスト版が完成しました。

そのダイジェスト版を

福祉パルかわさきにて配布しています。

是非ご覧いただき、地域力を高め

誰もがいきいきと暮らせる町づくりにご協力ください。



車いす短時間貸出事業を始めます！

川崎駅周辺を利用する方に向けて
短時間の車いす貸出しを行います。



●貸出し時間：3時間以内

●対象者：川崎駅周辺を利用する者
(川崎区外在住の方もご利用いただけます)

●費用：無料

●申請：福祉パルにて申請書を書き
書いていただきます。また身分証明書をお持ちください。

※台数に限りがあるため、事前にご連絡ください！



川崎市かわさき老人福祉・地域交流センター 貸室をご利用ください！

主な貸室（ホール）の時間と利用料

午前	午後	夜間
9時～12時	13時～16時	17時～21時
4,500円	4,500円	6,000円

※平日(月～土)は夜間のみです。

※ご利用にあたっては利用団体(者)登録が必要です。



卓球、ヨガなどの

体育活動や舞踊、

合唱などの文化活動、

会議など多目的にご利用いただける施設です。

地域で活動される同好会の方大募集です！

お問い合わせ

川崎区堤根34-15 ふれあいプラザかわさき内
川崎市かわさき老人福祉・地域交流センター
電話 221-5030 FAX 221-5031

「川崎区社会福祉協議会ホームページ」更新中!!

講座等の開催案内、

福祉用具「譲ります・譲ってください」情報掲示板、

区社協や地域の福祉活動を紹介する「地域活動レポート」など、
情報誌では伝えきれない情報をタイムリーに掲載して行きます！
ぜひ、ご覧ください。

ホームページアドレス

<http://www.kawasaki-shakyo.jp/kawasaki/>

【川崎区社協】で検索!!



共同募金運動にあたたかい ご協力ありがとうございました!

今年度も、多くのご協力をいただき、10月1日より共同募金運動を実施いたしました。地域の皆様
にあたたかいお気持ちに深く感謝申し上げます。

川崎区内の駅頭・商店街等で
街頭募金を行いました!



募金種類	赤い羽根募金実績額	年末たすけあい募金実績額
戸別募金	13,651,886 円	10,830,850 円
法人募金	1,537,000 円	0 円
街頭募金	947,666 円	84,537 円
校内募金	234,065 円	円
職域募金	773,998 円	33,976 円
イベント募金	4,528 円	966 円
その他の募金	77,929 円	0 円
合計	17,227,072 円	10,950,329 円

平成26年12月31日現在

赤い羽根募金

みなさまにご協力いただいた募金は、川崎区内の福祉活動や県内の民間福祉施設への助成等に活用させていただきます。

送迎車両を購入させていただきました！
ありがとうございました。



▲(社福)ともかわさきかざぐるま

配分を受けた区内の施設・団体(平成26年度) ・かざぐるま ・なかまの家 ・ひょうたん
・(特) ワーカーズコレクティブたすけあいまりん ・(特) わいわい

年末たすけあい募金

◇年末たすけあい運動配分事業

年末たすけあい運動は、共同募金運動の一環として12月に実施され、今年も区民の皆様から多くの募金をいただきました。厚く御礼申し上げます。

本会では、区民の皆様からご協力いただいた年末たすけあい募金を有効に活用するため、配分方法を考慮し、生活支援が必要な方へ支援金をお配りするほか、本会が実施する事業を通して地域福祉のより一層の充実を図っております。今年度もご協力いただいた募金の中から支援金を申請された福祉ニーズを持つ世帯へ12月から1月にかけて民生委員の皆様のご協力を得てお配りいたしました。

また、支援金としてお配りした以外の募金は翌年度に本会が実施する事業(表1)に効果的に活用させていただき、地域のみなさまに対する支援活動を展開してまいります。

対象世帯数合計483件

[表1] 平成26年度年末たすけあい募金を財源として実施する平成27年度川崎区社会福祉協議会の事業

項目	具体的事業
ボランティア活動振興事業	ボランティアセンター事業費
障害者支援事業	障害者支援講座の開催
福祉用具貸出し事業	車いす貸出し事業、高齢者擬似体験セット等、福祉グッズ貸出し事業
地域活動助成事業	地域で当事者や介護者を対象とした支援事業などの活動をしている団体や、グループへの支援及び子育てグループ等への支援
地域福祉調査研究事業	地域住民の福祉ニーズ調査及び福祉課題の研究
在宅福祉推進事業	食事サービス交流会の開催等
企画広報事業	ホームページ等を用いた区社協情報の提供
支援金配分実施事業	年末たすけあい運動の「支援金」配分事業実施に伴う事務費

賛助会員募集結果のご報告

ご賛同いただいた
賛助会費額

8,275,000 円 (平成26年12月1日現在)

本年度も社会福祉協議会が行う事業や福祉活動へご賛同いただいた区民の皆様から、多くのご協力をいただきました。深く感謝申し上げます。

なお、ご協力いただきました賛助会費の約3割は区社会福祉協議会による福祉事業(区社協情報紙『ウェブ』の発行、川崎区社会福祉大会の開催、区社協組織運営など)に、また、約7割は地区社会福祉協議会による福祉事業(広報紙の発行、講演会の開催、高齢者ミニデイサービス事業、高齢者の会食会など)に活用させていただきます。

区社協からのお知らせ

障がい者支援講座

「地域の中で発達障がいの子に寄り添う子育て 前向きにこどもと関わるために」

- 日時** 平成27年3月9日(月)
14:00～15:00
- 会場** 福祉パルかわさき
(かわさきルフロン8階 研修室)
- 定員** 30名(先着順)
- 講師** 川崎幸クリニック 臨床心理士
心理相談室室長 稲富 正治 氏
- 申込** 2月2日(月)より、
電話・FAX・来所にて受付

「老人いこいの家」の 教養講座のお知らせ

4月から区内9館の
「老人いこいの家」にて
教養講座が開催されます。
詳細は各館に
お問い合わせください。

子育て支援講座

パパ・ママだけでなく
おじいちゃん・おばあちゃんの参加も大歓迎です!
一緒にリズム遊びや折り紙で楽しく遊びましょう★

- 親子でリズム遊び♪ 音楽に合わせて体を動かして遊ぼう!**
- 日時** 平成27年2月11日(水)
午前10時～
- 会場** 教育文化会館 大会議室
- 対象** 区内在住、1歳半くらい～
未就園児までのお子さまのいる親子
- 定員** 30組(先着順)
- 申込** 電話・FAX・E-mailにて受付
2月7日(土)申込締切(※必着)

親子で楽しく折り紙♪ 折り紙で楽しい作品づくり!

- 日時** 平成27年2月20日(金)
午前10時～
- 会場** 川崎市教育文化会館 3階 第4・5会議室合併
- 対象** 区内在住、2歳くらい～
未就学児までのお子さまのいる親子
- 定員** 20組(先着順)
- 申込** 電話・FAX・E-mailにて受付
2月16日(月)申込締切(※必着)

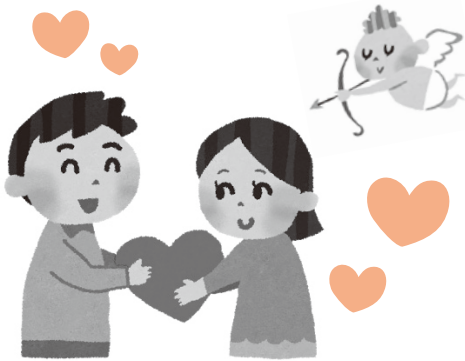
ボランティア基礎講座

自分の地域で
気軽にできることを一歩から…
ボランティア活動を始めてみませんか?
どうぞお気軽にご参加ください。

- 日時** 平成27年3月3日(火)
午前10時～
- 会場** 渡田老人いこいの家
- 対象** 区内在住、ボランティアや
地域活動に興味・関心がある方
- 定員** 30名(先着順)
- 内容** ①ボランティア活動の概論
②ボランティア活動者の体験談
- 申込** 電話・FAX・来所にて受付
※渡田老人いこいの家においても
来所のみ受付
2月21日(土)申込締切(※必着)

申込・問合せ先

社会福祉法人川崎市川崎区社会福祉協議会
〒210-0024 川崎区日進町1-11 川崎ルフロン8階
TEL 044-246-5500 FAX 044-211-8741
渡田老人いこいの家
〒210-0887 川崎区渡田4-12-20



ほほえみ コーナー

川崎区社会福祉協議会にご寄附いた
だき、ありがとうございました。
(寄附受付順)

- 東急リゾートサービス・
石勝エクステリア共同事業体
川崎国際生田緑地ゴルフ場 様
- 小田若手連 様
- 大本山 川崎大師 平間寺 様
- 小泉忠之 様
- 川崎競馬秋まつり
2014 実行委員会 様
(平成 26 年 9 月 1 日～ 12 月 31 日)

福祉用具再利用

「譲ります・譲ってください」



現在、「譲ります」**2件**あります!



◀NO1
ポータブル
トイレFX-CP
ソフト便座
替えカバー付
安寿
(取扱説明書あり)



◀NO2
ポータブルトイレ
家具調トイレ
座楽KEN-X

- [利用対象者]** 川崎区内に在住の方
- [福祉用具とは]** 車いす、ベッド、ポータブルトイレ、入浴補助用具、歩行器、シルバーカー(手押し車)、杖、スロープ、紙おむつ等で安全かつ衛生上問題なく修理を必要としないもの

申込み方法

譲りたい方 窓口、または当会ホームページにある申込用紙
に必要事項を記入し、提出。
提供する福祉用具の写真を持参または画像データを区社協のメ
ールアドレス(info@kawasakishakyo.or.jp)に添付しま
す。所定の申込み用紙に物品の状態(型番や使用回数等)を記載
してください。(写真や画像の返却はできません。)

譲ってほしい方

窓口または当会ホームページにある
申込用紙に必要事項を記入し、提出
します。

詳しくは、区社協ホームページ <http://www.kawasaki-shakyo.jp/kawasaki/>
または、川崎区社会福祉協議会 044-246-5500 まで!!