

川崎区社会福祉協議会  
福祉パルかわさき

福祉情報をお届けします!

平成 24 年 10 月 1 日発行



# wave 第83号

【発行】  
社会福祉法人  
川崎市川崎区社会福祉協議会  
福祉パルかわさき  
川崎市川崎区砂子1-10-2  
ソシオ砂子ビル9階  
電話：044 (246) 5500  
FAX：044 (211) 8741  
mail：info@kawasakikushakyo.or.jp



【発行人】 富田 順人  
【編集人】 小山内美幸

川崎区社協 HP <http://www.kawasaki-shakyo.jp/kawasaki/>



## 共同募金運動 街頭募金

(昨年度の様子)

ご協力  
ありがとうございます。  
ございます。



私たちは毎月一回、「歌声喫茶」に参加してみんなで歌をいっすり声を出し合って歌を楽しんでいます。隣の人は頭がすっきりすると言っています。歌は元気をくれます。時には涙がこぼれそうになることも。これはもしかして、老人性？イヤイヤこれは、オリンピックと同じ「感動」です。「歌声喫茶」は「大師コミュニティカフェ」の一部で、男性の活動参加を促すために企画したものです。他にはお喋りや将棋・手作りコーナーがあります。「歌声喫茶」の参加者の構成は、平均して男性15名、女性はその倍以上です。一度、百円を持って見に来てください。各地の地域福祉活動を見ますと、その運動や参加者の



**赤い羽根共同募金は  
地域福祉活動を応援しています**

障害者地域活動支援センター  
大師ワークショップ 所長 山本 宜久

多くは女性で、男性の参加が課題となっています。また、地元の福祉状況を見ますと、介護保険のデイサービス施設がなんと沢山できた事か。朝夕は施設の送迎車で街は賑わっています。高齢化が進んでいるので、その必要性も大きいですが、介護保険外の自立のための仕組みが不足しています。街で暮らす人々が生き生きと活動して、その中からお互いに支えあう関係が出来るような機会作りが必要で、そのために、もっともっと一緒に楽しめる活動と、活動するための拠点が大切です。赤い羽根共同募金は地域福祉を推進する活動を支援するたすけあいの運動です。

## 赤い羽根募金の使いみち

配分総額:18,795,621円

### ◆区内の社会福祉施設・団体 3,470,000円

- わたりだ ……事業活動用車両購入
- あおぞらハウス ……店舗用空調機設置事業
- おだホーム ……厨房機器購入
- (特)ワーカーズコレクティブたすけあいまりん  
……家事介護サービス実施のための運営費
- (特)わいわい ……配食サービス実施のための運営費
- ゆりかごの会 ……配食サービス実施のための運営費
- 梓の会 ……配食サービス実施のための運営費

【敬称略・順不同】

### ◆区社会福祉協議会の事業費 6,948,000円

### ◆県内の社会福祉施設・団体 8,377,621円



## 受配団体からのありがとうメッセージ

W.Coたすけあいまりん



子育てワーク中(沐浴)

私たちは、利用者が必要とされる生活支援サービスを公的サービスの枠を超えて、利用しやすい料金で提供しております。これも共同募金のおかげです。ありがとうございます。

## 年末たすけあい募金の使いみち

配分総額:12,031,969円

### ◆年末たすけあい運動「支援金」 3,075,000円

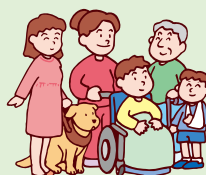
民生委員さんのご協力をいただき、区内の母子世帯、心身障害者(児)世帯、寝たきり等高齢者世帯、災害遺児世帯など、合計615世帯へ「支援金」をお配りしました。

### ◆区社会福祉協議会の事業費 8,956,969円



## 社会福祉協議会では、……共同募金配分金を次のような事業で活用しています。

- 10地区社会福祉協議会への活動支援、助成
- 区民生委員児童委員協議会への活動支援、助成
- 会食・配食活動など高齢者支援活動への助成
- ボランティアグループなどへの地域福祉活動助成
- ボランティアセンター事業
- 高齢者食事サービス活動交流会
- 障害者支援講座
- 福祉用具の貸し出し
- 情報紙「ウェーブ」の発行



▲配食活動の様子  
(やまゆりの会)

障害者支援講座▼



今年も皆様の温かいご協力をお願いいたします。

じぶんの町を良くするしくみ



10月1日~12月31日

赤い羽根

年末たすけあい

今年も共同募金が10月1日から始まります。共同募金は、“たすけあいの心”をつなぎ、誰もが安心して暮らすことができる地域を目指し、様々な福祉活動を資金面から支援する活動です。皆様から寄せられた善意の募金は、神奈川県共同募金会を通じて、民間社会福祉施設や福祉活動団体・障害者地域作業所・社会福祉協議会等に配分され、計画的・効果的に活用させていただいております。

川崎市川崎区支会では、今年度も町会・自治会をはじめ、民生委員や地区社会福祉協議会等、多くの方々のご協力により共同募金運動を推進してまいります。

共同募金の趣旨をご理解いただき、今年もご協力いただきますようお願い申し上げます。



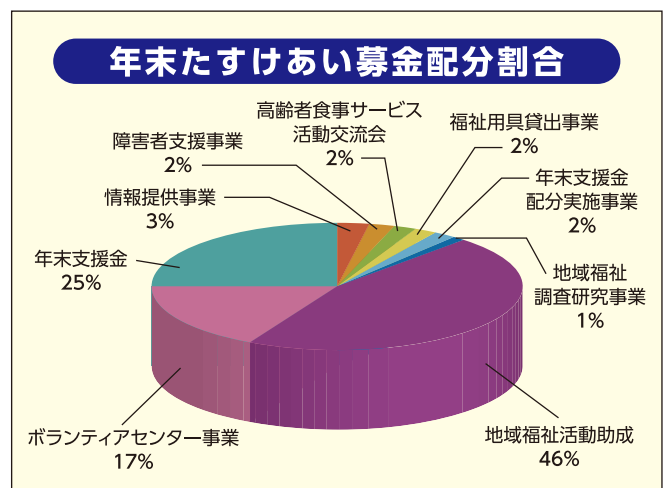
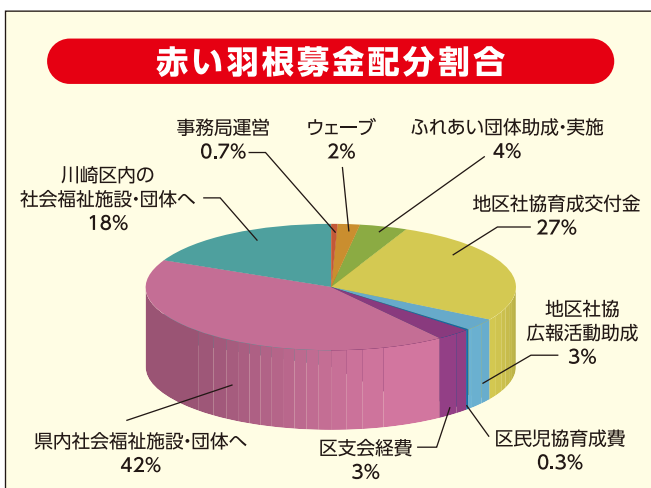
■共同募金は法律に定められた募金です。

共同募金は、「社会福祉法」に定められた募金活動です。毎年、厚生労働大臣の告示により、10月1日から全国一斉に始まります。皆様からいただいた善意の募金は、『住み慣れた街で誰もが安心して暮らすこと』ができるよう、地域の福祉活動を支えるために使われます。

■共同募金は計画募金です。

共同募金は事前に地域内の社会福祉施設や団体などから活動のための資金ニーズを取りまとめ、使いみちの計画を立ててから募金を行う**計画募金**です。これにより目標額を定めていますが、募金に際しては皆さまの**自由な意思によるご寄付**としてご協力をお願いしています。

■共同募金はこのように使われています。



10月1日から赤い羽根共同募金が始まります。



# ふくし情報コーナー

## 【ふくし情報コーナーについて】

このコーナーは講座、催し及びボランティア募集の記事を掲載しております。なお次のものは掲載できません。

- ① 営利目的や売名を目的とするもの
- ② 政治・宗教活動に関するもの
- ③ そのほか区社協において掲載に不適当と判断するもの

このコーナーへの掲載記事を募集しています!

次回は平成25年2月1日発行予定、2月15日以降の記事を12月15日までに、お問い合わせのうえ下記へお送り下さい。

〒210-0006 川崎区砂子 1-10-2 ソシオ砂子ビル 9階 川崎区社会福祉協議会ウェブ係  
電話 044 (246) 5500 FAX 044 (211) 8741 E-mail info@kawasakikushakyo.or.jp

## 第17回川崎区社会福祉大会開催のお知らせ!

**日時** 平成24年11月17日(土) 午後1時～午後3時30分  
開場(午後12時～)

**場所** サンピアンかわさき(川崎市立労働会館)

**定員** 当日先着600名(入場無料)

**内容** 【第1部】式典(午後1時～午後1時40分)

地域福祉活動に貢献した個人・団体への表彰状、感謝状の贈呈

【第2部】記念講演(午後1時50分～午後3時20分)

講師 杉尾 秀哉(TBSテレビ報道局解説・専門記者室長)

『家族のつながり、今大切なこと』～震災報道の現場から～



「みのもんたの朝ズバッ!」でおなじみの杉尾 秀哉さん

※参加費や事前の申込の必要はありません。当日ご自由にご参加いただけますが、定員になり次第ご入場をお断りすることがありますのでご注意ください。また、ご来場の際は公共交通機関のご利用をお願い申し上げます。  
※手話通訳の必要な方は10月末までにご連絡ください。

《主催・問合せ先》社会福祉法人川崎市川崎区社会福祉協議会 電話044-246-550

## ほほえみコーナー

川崎区社会福祉協議会にご寄附いただき、ありがとうございました。  
(敬称略ならびに寄附受付順)

- 川崎市スポーツ推進委員プルタブの会 代表 尾嶋和幸
- 株式会社建築柳本 柳本 懐 民生委員 大谷宣夫  
(平成24年7月1日～平成24年8月31日)

## ウェブ

発行月のお知らせ

H24年度は

5月・8月・10月・2月

の発行です。

次号の「ウェブ」は平成25年2月1日発行です。

## 車いすを寄贈いただきました!

川崎市スポーツ推進委員プルタブの会代表尾嶋和幸様より車いす3台を寄贈いただきました。車いす貸出事業で大切に使用させていただきます。

川崎区社会福祉協議会では、車いす並びに高齢者疑似体験グッズの貸出を行っています。いずれも短期間での貸出となります。  
(貸出状況によって対応できない場合もあります)



詳しくは

川崎区社会福祉協議会  
(☎044-246-5500)

までお問合せください。

